

РАЗДЕЛ II. СОЦИАЛЬНАЯ ПСИХОЛОГИЯ

УДК 316.6+159.9.075

Шульга Т.И., Антипина М.А.

Московский государственный областной университет

ЭМОЦИОНАЛЬНАЯ СРЕДА СЕМЬИ КАК ФАКТОР РЕАБИЛИТАЦИИ ЛИЧНОСТИ РЕБЕНКА В ЗАМЕЩАЮЩЕЙ СЕМЬЕ

T. Shulga, M. Antipina

Moscow State Regional University

FAMILY'S EMOTIONAL SPHERE AS A FACTOR OF CHILDREN'S REHABILITATION IN FOSTER FAMILIES

Аннотация. В статье раскрываются особенности эмоциональной среды замещающей семьи с приемными детьми старшего школьного возраста по сравнению с родной (кровной) семьей. Выделены критерии эмоциональной среды семьи, ее показатели и проявления в замещающей семье с приемным ребенком и в родной семье. Подробно описаны особенности эмоционального состояния старших школьников в двух видах семей, их эмоциональное отношение к членам замещающей и родной семьи, эмоции, исходящие от членов семьи и особенности семейных систем. Описаны результаты отношения приемных детей к замещающей семье и ее членам. На основе проведенного исследования показано, что младшие школьники более позитивно относятся к матери, чем к отцу. Именно позитивный образ замещающей мамы является для приемных детей основой их положительного эмоционального состояния в семье. Особое место в создании эмоциональной среды семьи занимает организация родителями совместного проведения досуговой деятельности.

Ключевые слова: обогащенная и обедненная среда семьи, эмоциональная среда семьи, замещающая семья, приемные дети, реабилитация, деинституционализация, привязанности, социализация, десоциализация, адаптация, досуговая среда.

Abstract. The article describes special features of the emotional environment of a foster family with adopted children of secondary school age in comparison with the native (blood) family. The authors mention the criteria of the emotional environment of a family, its indicators and manifestations in a foster family with the adopted child and in a native family. There is given a detailed description of the features of secondary school students' emotional condition in the two types of families, their emotional attitude to the members of a replacing and native families. Besides, the emotions of family members and the peculiarities of various family systems are described. The article presents the results of the adopted children's attitude to their replacing family and its members. On the basis of the research performed it is shown that younger school students treat their foster-mother more positively than the father. It is the positive image of a foster-mother that is the basis of the adopted children's positive emotional state in a family. The organization by parents of joint leisure activity takes special place in creating the emotional environment of a family.

Key words: the enriched and impoverished environment of a family, the emotional environment of a family, foster family, adopted children, rehabilitation, deinstitutionalization, affections, socialization, a desocialization, adaptation, leisure environment.

Политика государства, направленная на заботу о детях-сиротах и детях, оставшихся без попечения родителей, ориентирована на деинституционализацию, переориентирование устройства детей на семейные формы, вывод детей из государственных учреждений и разви-

© Шульга Т.И., Антипина М.А., 2012.

тие института замещающих семей. Устройство ребенка в замещающую семью имеет ряд преимуществ перед его воспитанием в государственных учреждениях. Дети, попадая из государственного учреждения в замещающую семью, переживают выраженный кризис, сопротивляются изменениям, которые от них требуются в семье, поэтому возникает необходимость реабилитации детей [2].

Увеличение количества замещающих семей с приемными детьми в последние годы позволяет выделить ряд трудностей, с которыми сталкиваются как родители, так и дети. Желание родителей взять на воспитание детей-сирот и детей, оставшихся без попечения родителей, позволяет им обрести не только новую жизнь, но и социализироваться в обществе. Замещающей семье необходимо интегрировать приемного ребенка, создать реабилитационное пространство при нарушении привязанностей, последствиях десоциализации. Для эффективного осуществления семейной заботы замещающая семья выходит на новый уровень функционирования. Одним из важных факторов психического развития приемных детей является среда семьи (В.Н. Ослон [4], И.И. Осипова, Г.В. Семья [5], И.М. Иванова [3] др).

Авторы выделяют разные виды среды семьи: обогащенная и обедненная. Обогащенная среда семьи способствует не только формированию личностных качеств ребенка, его отношению к себе и другим, формирует привязанности, на базе которых появляется любовь к ребенку и любовь к родителям, она является также фактором реабилитации приемных детей (А.Я. Варга, А.И. Захаров, Я.А. Коменский, Я. Корчак, Л.Б. Шнейдер и др.). По мнению С.М. Арслановой, Т.В. Сенько, И.В. Крупиной, Н.В. Чекалиной, семья имеет собственную среду, которая включает создание условий для познавательного, творческого, эмоционального развития ребенка. Семья создает особую психологическую защищенность ребенку, что, как считает Г.В. Семья, особенно важно для приемных детей. Создание реабилитационного пространства в замещающей семье поможет

приемному ребенку быстрее адаптироваться, выполнить свои роли в семье, почувствовать себя членом семьи.

Среда семьи включает несколько составляющих, которые имеют иерархическое строение. Она включает поведенческую, мотивационную, информационную, эмоционально-психологическую, организационную, пространственно-предметную, гигиеническую и комплементарную составляющие, которые являются базой для создания реабилитационного пространства [1]. Особую роль в иерархии структуры семьи занимает эмоционально-психологическая составляющая, которая включает психологический климат в среде семьи, семейную атмосферу, отношения между членами семьи, отношение родителей к родным и приемным детям, создание чувства безопасности для детей и заботу о них, что является основанием считать ее детерминантой реабилитационного процесса [6; 7].

Цель исследования:

1. Выделить основные критерии изучения эмоциональной среды семьи.

2. Изучить особенности эмоциональной среды семьи и ее взаимосвязь с личностью приемных и родных детей младшего школьного возраста.

3. Выявить отличительные характеристики эмоциональной среды замещающей семьи, которые могут способствовать реабилитации приемного ребенка.

В исследовании принимало участие 42 взрослых и 178 детей.

1. Приемные дети	2. Родные (кровные дети)
1) старшие девочки	1) старшие девочки
2) старшие мальчики	2) старшие мальчики

Исследовательской базой замещающих семей выступили:

1. Уполномоченная служба по сопровождению замещающих семей ГБОУ детский дом № 59 СВАО г. Москвы. 22 замещающие семьи, проживающие в г. Москве.

2. Ассамблея замещающих семей, проходившая в период 6-9 ноября 2010 г. на базе отдыха «Шуколово» Дмитровского района Московской области. 20 замещающих семей,

проживающих в 17 субъектах РФ (Владимирская обл., Забайкальский край, Калужская обл., Костромская обл., Краснодарский край, Красноярский край, Республика Марий Эл, Московская обл., Нижегородская обл., Новосибирск, Орловская обл., Республика Башкортостан, Республика Бурятия, Республика Татарстан, Самарская обл., Саратовская обл., Ханты-Мансийский АО).

Исследовательской базой кровных (родных) детей, проживающих в своих семьях, выступила средняя общеобразовательная школа № 847 г. Москвы.

Для исследования эмоциональной среды семьи разработаны 4 критерия, которые состоят из ряда показателей:

1. Эмоциональное состояние ребенка. Эмоциональное состояние замещающих родителей (для приемных детей):

- страхи (для приемных детей);
- эмоции и чувства;
- эмоциональная насыщенность сочинения;
- объединение себя с членами замещающей/родной семьи;
- самооценка.

2. Эмоциональное отношение ребенка к членам замещающей/родной семьи и к замещающей/родной семье в целом:

- позитивный и негативный образ родителей/ замещающих родителей, брата/сестры;
- принятие семьи/замещающей семьи такой, какая она есть.

3. Эмоциональная информация, исходящей от членов замещающей/родной семьи:

- упоминание ребенком, о том, что замещающие/родные родители его ругают или наказывают;
- реакция ребенка на совместный досуг с членами семьи и на самостоятельный досуг;
- способы выражения эмоций замещающими родителями;
- информирование ребенка о причине возникновения различных эмоций (для приемных детей).

4. Особенности семейной системы:

- способы и формы проведения досуга всеми членами замещающей/родной семьи;

– частота посещения различных досуговых мест (для приемных детей).

В исследовании были использованы следующие методики:

1) методика исследования самооценки (Т. Дембо – С.Я. Рубинштейн);

2) авторская анкета из 29 вопросов для приемных детей;

3) авторская анкета из 45 вопросов для замещающих родителей;

4) сочинение «Моя семья» для приемных детей и детей, проживающих в кровных семьях.

Методы исследования: контент-анализ, корреляционный анализ Спирмена, Т-критерий Стьюдента.

Контент-анализ сочинений «Моя семья» приемных детей старшего школьного возраста и воспитывающихся в семьях показал, что в целом в них преобладают положительные эмоции (что составляет: 86% и 84% соответственно) над отрицательными эмоциями (14% и 16%).

Проведенный количественный и качественный контент-анализ сочинений «Моя семья», 2 групп старших школьников – приемных и родных детей – позволил выделить сходство и различие ряда показателей.

1. В группах приемных и родных детей были обнаружены сходства по 7 анализируемым категориям:

- эмоциональная насыщенность сочинения,
- упоминание о семье,
- позитивный образ замещающих родителей,
- позитивный образ брата/сестры,
- объединение себя с членами семьи,
- чувство собственности по отношению к семье,
- эмоциональные отношения с членами замещающей семьи.

2. В исследуемых группах приемных и родных детей были выявлены различия по 10 категориям: положительные эмоции, отрицательные эмоции, отношение к семье, негативный образ родителей, способы воспитания в семье, с кем ребенок проводит свой

досуг, способ проведения досуга, негативный образ брата/сестры, кто, по мнению ребенка, недостаточно уделяет ему внимания, где ребенок проводит свой досуг.

Изучение особенностей эмоционального состояния исследуемых групп детей. Анализируя эмоциональное состояние двух групп детей, можно сделать вывод о том, что и положительные, и отрицательные эмоции присутствуют во всех сочинениях детей, но в разном соотношении. Общая тенденция – положительные эмоции значительно превышают количество использованных отрицательных эмоций. Меньше всего положительных эмоций выявлено у родных детей старшего школьного возраста – 68%, у приемных – 84%. В то же время и отрицательные эмоции чаще присутствуют в сочинениях родных детей – 32%.

Аналогичная тенденция наблюдается при анализе чувства объединения себя с другими членами семьи. В сочинениях старшие школьники, описывая свою семью, используют местоимение «Я», при этом это местоимение встречается в группе родных детей в 66% случаев, а у приемных детей – 51%. Вероятнее всего, это связано с тем, что приемные дети в возрасте 15-18 лет больше времени провели в сиротском учреждении до перехода в замещающую семью, поэтому чувство «Мы» приемными детьми, которые попали в семью из учреждений, испытывается чаще. Дети-сироты и дети, оставшиеся без попечения родителей, быстро начинают делить весь мир на «Мы» и «Они». При этом «Они» – это все те, кто не живет в сиротском учреждении. Этот синдром является распространенным в замещающих семьях.

У старших школьников положительных эмоций больше встречается у мальчиков в приемных семьях (89%) и меньше – в родных (63%). Полученные различия говорят о том, что у каждой группы исследуемых детей есть особенности формирования эмоционального состояния.

Эмоции, которые дети наиболее часто выражали в сочинении «Моя семья», – это радость и счастье. Эмоция «счастье» встречается

чаще остальных и достаточно выражена как у мальчиков, так и у девочек. Отличием является то, что у приемных девочек доверие встречается реже, чем остальные эмоции. Можно отметить, что с возрастом способность выражать свои эмоции и описывать их возрастает. В связи с этим мы видим в группе старших школьников более разнообразную картину эмоций, которыми они описывают семью.

Анализ эмоций старших школьников показывает, что отрицательные эмоции выражены разнообразнее. Печаль, страх, неприятие преобладают у старших школьников. При этом печаль, страх преобладает как у родных мальчиков (34%), так и у приемных (33%). У приемных мальчиков страх составляет 28%, а у приемных девочек – 20%. В работе психологов с данной группой именно страх может затруднить этим детям адаптацию в замещающей семье.

Изучение особенностей эмоционального отношения детей старшего возраста к семье в целом и к отдельным её членам. Выявлено, что приемные дети основной акцент делают на описании эмоциональных отношений с замещающей мамой, нежели с замещающим папой, при этом как положительные, так и отрицательные отношения с замещающей мамой волнуют больше, чем с замещающим папой. Все группы детей, кроме родных мальчиков старшего школьного возраста (51% описаний эмоциональных отношений с отцом), подробнее описывают свои отношения с замещающей/родной мамой.

В исследовании выделен ряд особенностей. Приемные дети отношениям с замещающей мамой уделяют намного больше внимания, чем отношениям с замещающим папой (61% и 39%). В группах родных детей эмоциональным отношениям с матерью уделяется больше внимания – 58%, а с отцом – 42%.

При более детальном анализе обследуемых групп детей мы видим, что приемные девочки в 72% случаев описывают отношения с мамой. У 65% родных девочек эмоциональным отношениям с мамой уделяется внимание. Выявлено, что только в группе родных мальчиков эмоциональные отно-

шения с папой более значимы (51%), чем с мамой (49%). Отметим, что в исследовании родных детей принимали участие студенты 1-2 курса медицинского училища в возрасте 17-18 лет, которые более адекватно смогли описать свои отношения к родителям.

Приемные дети описывали образы своих замещающих/родных родителей так: позитивный образ мамы занимает главное место, по сравнению с родными детьми. У 4% родных детей появляется позитивный образ отчима, и анализ семейной ситуации показал, что к старшему школьному возрасту семьи многих детей распались, их матери повторно вступили в брак. Приемные девочки чаще описывают позитивный образ матери (70%), в то время как приемные мальчики позитивному образу замещающей мамы уделяют внимание только в 55% случаев, образу замещающего папы – в 45%, родные мальчики – 55% и 45% соответственно.

Родные девочки старшего возраста выделяют позитивный образ отчима (6%), при этом разница между образом мамы (63%) и позитивным образом папы (31%) так же, как и у приемных девочек, велика. Таким образом, у старших школьников (девочек и мальчиков) отмечаются аналогичные тенденции в отношении позитивного образа родителей (диагр. 1).

Анализируя частоту описания негативного образа родителей, мы обнаружили, что приемные старшие школьники в своих сочинениях давали критическую оценку только замещающей маме (100%), при этом не затрагивали негативные черты замещающего папы (0%). Этот факт может быть связан с тем, что образ мамы в целом волнует приемных старших школьников больше, чем образ отца. С мамой у них возникает больше эмоциональных связей, они много времени проводят с мамой и лучше знают ее положительные и отрицательные стороны.

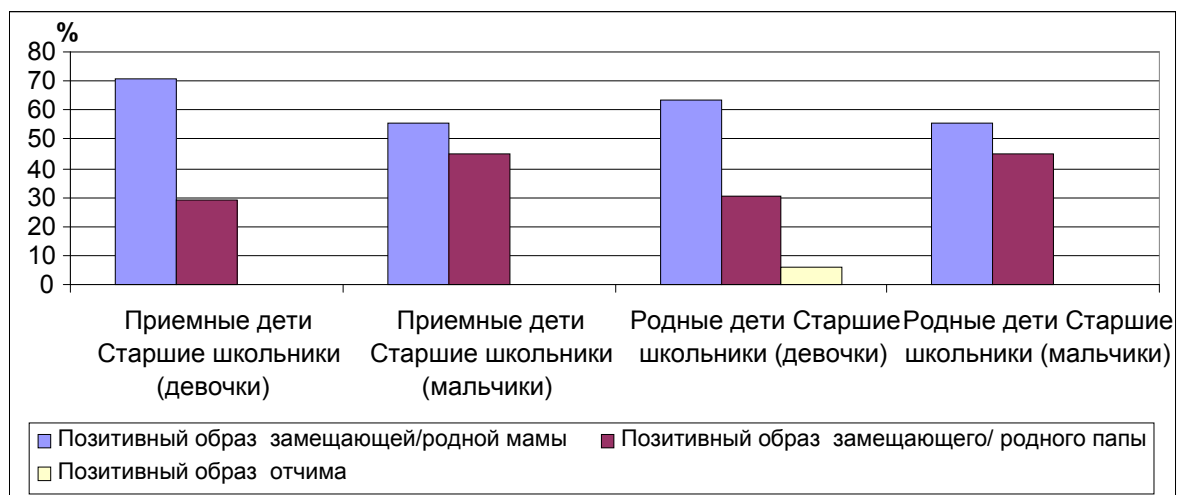
Отметим, что у родных старших школьников появляется негативный образ отчима (5%) и при этом негативный образ отца превосходит негативный образ матери (55% против 40% соответственно).

Контент-анализ сочинений позволяет сделать вывод, что данный факт связан с тем, что дети из семей, находящихся в разводе, чаще писали о негативных качествах кровного отца и высказывали в своих сочинениях отрицательные отзывы, связанные с отчимом. Это привело к отличию описания негативного образа отца родных детей старшего школьного возраста по сравнению с приемными.

Для приемных девочек в сочинениях присутствуют негативные отзывы лишь о заме-

Диаграмма 1

Особенности эмоционального отношения старших школьников к образу родителей



щающей маме (100%), а у приемных мальчиков отсутствует негативный образ родителей. У родных мальчиков и девочек ситуация прямо противоположная: родные мальчики чаще описывают негативный образ отца (78%), а у родных девочек появляется негативный образ отчима (7%), критичное отношение к отцу и матери выражается практически одинаково (43% и 50% соответственно).

Анализ позитивного образа брата/сестры показал, что в обследуемых группах имеется ряд особенностей. Старшие школьники описывают позитивный образ брата/сестры своего пола (т. е. мальчики чаще описывают позитивный образ брата, а девочки – позитивный образ сестры). Родные старшие школьники примерно в равном соотношении уделяют внимание позитивному образу брата/сестры и своего пола, и противоположного (52% и 48% соответственно). Родные мальчики описывают в 80% позитивный образ сестры и только в 20% – позитивный образ брата. Родные девочки описывают братьев только в 35%. Сохраняется общая тенденция: больше внимания уделяется позитивному образу брата/сестры своего пола.

Анализируя негативный образ брата/сестры, мы видим несколько иную картину. Родные мальчики описывают негативный образ сестры в 53%, а родные девочки о своих братьях пишут негативно только в 28%. У приемных детей старших школьников мальчики пишут больше негативно о своих сводных братьях (57%), а девочки – о своих сводных сестрах (67%).

Необходимо отметить, что когда речь идет о родных детях, мы наблюдаем конкуренцию, связанную с вниманием родителей. Анализируя сочинения приемных детей, мы видим, что негативный образ братьев и сестер своего пола появляется в связи с внутренней конкуренцией за лидерство среди детей. Живя в семье больше 2-х лет, приемные дети продолжают в межличностных отношениях транслировать «законы» сиротских учреждений.

Эмоциональное отношение ребенка к семье складывается также и из того, что ребен-

нок хочет от семьи и что в итоге получает. Нами выделено, что отношение к семье родных детей связано с принятием своей семьи такой, какая она есть, со всеми недостатками, проблемами и т. д. (63%). Более детальный анализ обследуемых групп позволяет увидеть, что родные мальчики пишут о том, что семья, в которой они живут, их устраивает такой, какая она есть в 80% случаев, а родные девочки – только в 50%.

Приемные мальчики старшего школьного возраста (70%), как и приемные девочки (60%), пишут о том, что благодаря жизни в семье, у них есть то, что им надо (деньги, свобода, новый статус и т. д.), что свидетельствует о некоторых меркантильных интересах к семье.

Категория «чувство собственности по отношению к замещающей/родной семье» представлена достаточно ярко во всех сочинениях. Все дети в большей или меньшей степени выраженности в сочинении использовали словосочетание *моя семья / моя приемная семья*. Данный факт можно отнести к самой теме сочинения, но все же приемные дети (девочки в частности) в 33% случаев писали «наша семья», а родные дети использовали это выражение в 20%.

Особенности эмоциональной среды семьи в группе родных детей старшего школьного возраста. Положительные эмоции описания среды семьи встречаются у 71% детей, а отрицательные – у 28% детей. Выявлено только 9% детей, у которых отрицательные эмоции не встречаются. Положительные эмоции в группе детей, проживающих в родных семьях, следующие: счастье встречается у 76%, радость – у 68% детей, любовь – у 61% детей, дружба – у 54%, поддержка-помощь – у 52%, доверие – у 51% детей, восхищение-удивление (44%), доброта (41%), благодарность (38%). Отрицательные эмоции: обида (39%), неприятие / что-то не нравится (34%), – встречаются реже. Стоит отметить, что большинство родных детей (66%) используют местоимение «Я», тем самым демонстрируя свое обособление от остальных членов семьи.

Особенности эмоционального отношения. У большинства детей (74%) в сочинениях часто встречается словосочетание «Моя семья». У 75% детей часто встречается позитивный образ мамы, а у 43% встречается позитивный образ папы. При этом негативный образ отца встречается достаточно часто у большого количества детей (39%), а негативный образ мамы встречается только в 27%. Позитивный образ брата/сестры *противоположного* пола встречается у 35% детей. Родные дети пишут о том, что принимают свою семью такой, какая она есть. С возрастом способность анализировать и рефлексировать отношения в семье возрастает.

Особенности эмоциональной информации. Родные дети в сочинениях передают истинную эмоциональную информацию, описывая совместное времяпрепровождение с родителями: 85% пишут о совместном времяпрепровождении с мамой, 57% детей красочно описывают совместный досуг с папой. Родные дети написали самые большие, подробные сочинения. Можно сказать, что они лучше остальных описали свои семьи, старались анализировать ситуации, которые происходят в их семье, описывали причины возникновения конфликтов, объясняли неправоту сторон и т. д. Но при этом, описывая совместный досуг с родителями и сиблингами, они не транслировали истинную эмоциональную информацию. Читая сочинения, мы увидели, как неприятно, обидно и одиноко детям от того, что мама (18% детей), папа (13%) или брат/сестра (15% детей) не хотят проводить с ними свое свободное время.

Особенности семейной системы. Большинство родных детей – 71% пишут в сочинениях о том, что проводят свой досуг дома, у данной группы детей досуг менее разнообразный, но в 92% сочинений замечено, что в основном их досуг заключается в общении с членами семьи. Меньше половины детей (44%) указали, что они проводят свой досуг за светскими занятиями (посещение кинотеатров, поход в гости и т. д.).

Небольшое количество детей (22%) писали о том, что вместе с родителями проводили

свой досуг за оздоровительными занятиями.

Таким образом, мы видим, что у группы родных детей старшего школьного возраста есть свои отличительные характеристики. Для этих детей наиболее важным в совместном досуге с родителями является общение, хотя в целом они проводят свой досуг вне дома. Вероятнее всего, ограничение описания темой сочинения не дало возможности рассказать о своем досуге вне дома. Наиболее часто описывался совместный досуг с родителями, о котором упоминало большинство детей этой возрастной группы – это светские занятия (поход в гости/прием гостей и поход в театр).

Родные дети в сочинениях употребляли словосочетания «моя семья», а не «наша семья», и местоимение «я» присутствует у большинства детей, в отличие от местоимения «мы». Это говорит о том, что родные дети самостоятельны, что проявляется и в организации досуга, и в том, что большую часть времени они проводят не дома.

Практически всем родным детям важны эмоциональные отношения с мамой и лишь потом – с папой, они делают акцент на позитивный образ мамы, но негативный образ папы встречается у 39%, что намного больше, чем упоминание о негативном образе мамы. Также в данной группе детей появляется негативный и позитивный образ отчима (у 6% детей). Но эти показатели касаются лишь детей, чьи мамы повторно вышли замуж.

В целом у обследованных детей отмечается в сочинениях использование положительных и отрицательных эмоций в характеристике образа родителей, отношений с ними и среде семьи. Старшие школьники склонны к анализу семейной ситуации, рефлексии. Они дают оценку своим действиям и действиям своих родителей. Спектр эмоций очень разнообразен, появляется скрытая эмоциональная информация. Наиболее выраженной отрицательной эмоцией в этой группе является печаль.

Особенности эмоциональной среды семьи в группе приемных детей старшего школьного возраста. Особенности эмоционального состояния. Выявлено, что положи-

тельные эмоции встречаются у большинства приемных детей (96%). Эти эмоции представлены, как и у старших школьников родных детей, достаточно разнообразно. Такие положительные эмоции, как счастье (96%), радость (93%), любовь (71%), дружба (68%), поддержка-помощь (63%), смех/веселье (58%), восхищение-удивление (56%), доброта (49%), забота (48%), наиболее характерны для описания своего эмоционального состояния.

Отрицательные эмоции приемных детей – это страх (25%), печаль (42%), агрессия (8%). Другие отрицательные эмоции встречаются редко. Для приемных детей характерно использование местоимения «мы», которое во многом остается от сиротского учреждения.

Особенности эмоциональной информации. Приемным детям свойственен акцент на статус семьи: 81% из них пишут «Моя приемная семья», наблюдается тенденция описывать те моменты семейной жизни, которые удовлетворяют их желания (100%). При этом 15% приемных детей упоминают, что принимают свою замещающую семью со всеми достоинствами и недостатками.

Для большинства детей важны эмоциональные отношения с замещающей мамой, но уже для 56% становятся значимыми эмоциональные отношения с замещающим папой.

Негативный образ родителей встречается у приемных детей реже (7%). Для приемных детей важен позитивный образ брата/сестры своего (44%) и противоположного (41%) пола. Негативный образ брата встречается у 11% детей-девочек и у 8% детей-мальчиков.

Большая часть детей описывает совместное времяпрепровождение с замещающей мамой (75%), с замещающим папой (60%), с братом/сестрой (59%). Анализ сочинений приемных детей позволил заметить, что дети упоминают о совместном досуге с замещающими родителями и братом/сестрой, но при этом о своем досуге и о своей «свободе» они пишут больше. Скрытая эмоциональная информация у данной группы наблюдается у 22% детей и касается брата/сестры и совместного досуга с ними, 15% детей указали, что замещающая мама не проводит с ними свое-

го времени. Также 13% детей транслировали скрытую эмоциональную информацию, упоминая, что замещающий папа не желает проводить с ними своего свободного времени.

Сочинения приемных детей старшего школьного возраста наполнены положительными эмоциями, но у 67% приемных детей встречаются отрицательные эмоции, что может свидетельствовать о том, что не все хорошо в их жизни в семье. Именно поэтому необходимо подробнее исследовать эмоциональную среду семьи, чтобы предотвратить возможный возврат ребенка из семьи в сиротское учреждение. По данным статистики, в последнее время участились случаи возврата взрослых детей-сирот и детей, оставшихся без попечения родителей, в сиротские учреждения.

Особенности семейной системы. Приемные дети (51%) пишут о проведении досуга вне дома. Можно предположить, что досуг данной группы детей намного разнообразнее досуга родных детей. Для них более значимо общение со всеми членами семьи, 34% детей пишут об этом. В отличие от родных детей, приемные дети 52% описывают оздоровительные мероприятия, 39% описывают творческие занятия. Таким образом, в группе приемных детей есть свои особенности. По многим показателям они отличаются от ровесников. Приемные дети пишут об общении с членами семьи, оздоровительных, творческих и светских занятиях. В сочинениях приемные дети описывают, что предоставлены сами себе и проводят досуг самостоятельно. Родные дети, их ровесники, не стали акцентировать внимание на том, есть ли у них свобода действий и как они проводят свой личный досуг.

Приемные дети используют понятие «моя семья», но добавляют слово «приемная», тем самым указывая на свой статус. Для приемных детей характерно использование местоимения «мы». Это факт очередной раз подтверждает, что сиротское учреждение надолго оставляет след в сознании детей. «Мы» в основном используют дети, которые проживают в семье, а приемные дети использу-

ют «Мы – детдомовские». Акцент на статусе ребенка в обществе показывает недостаточное осознание своей роли – члена семьи, а не сироты. Это необходимо учитывать в работе служб сопровождения замещающих семей. Основная задача служб сопровождения – максимально приблизить условия в замещающей семье к естественным условиям, к жизни в родной семье.

Анализ взаимосвязи отношения родного ребенка к кровным родителям с его эмоциональным состоянием при помощи линейной корреляции позволил выявить следующие значимые различия.

1. Позитивный образ мамы у родных детей взаимосвязан с тем, какие они испытывают положительные эмоции ($p < 0,05$), а именно: любовь, восхищение, поддержка, дружба, благодарность, счастье, доверие, доброта, веселье, забота ($p < 0,05$), радость и интерес ($p < 0,01$); а также агрессия и вина ($p < 0,05$). Домашние дети, у которых чаще встречается позитивный образ мамы, переживают в основном весь спектр положительных эмоций. При этом связь с положительным отношением к маме прямая ($p < 0,01$). Необходимо отметить, что наличие позитивного образа мамы не избавляет детей от негативных эмоций по отношению к семье. Чувство вины, которое описывают дети в сочинении, обусловлено тем, что дети испытывают агрессию. Данный факт позволяет предположить, что благоприятные отношения с мамой формируют у ребенка рефлексии, благодаря которой ребенок испытывает чувство вины за свою агрессию.

2. Позитивный образ папы имеет прямую связь с положительными эмоциями ($p < 0,05$) и обратную связь с отрицательными ($p < 0,01$). Таким образом, при описании позитивного образа папы дети испытывают положительные эмоции ($p < 0,05$): восхищение, интерес, поддержка, счастье, доброта ($p < 0,05$), любовь, радость, дружба, благодарность и доверие ($p < 0,01$). Реже ребенок использует отрицательные эмоции в целом ($p < 0,01$), а именно: гнев, презрение, отвращение и обиду ($p < 0,01$).

Таким образом, позитивный образ папы, так же как и в случае с мамой, взаимосвязан с

эмоциональным состоянием ребенка. Можно предположить, что позитивный образ мамы больше формирует у ребенка чувство заботы и веселья, чем позитивный образ папы. Так как именно мама чаще проявляет заботу о ребенке и оказывается рядом с ребенком в моменты его веселья, данные эмоции имеют прямую связь с позитивным образом мамы. Важным моментом данного анализа является тот факт, что чем больше ребенок описывает позитивный образ папы, тем меньше это связано с негативными эмоциями. Это говорит о психологическом здоровье ребенка. Мы видим, что в кровной семье хорошие взаимоотношения с обоими родителями формируют эмоциональность ребенка, уменьшают негативные эмоции.

3. Так как в кровных семьях встречаются случаи, когда родители в разводе, или мать повторно вышла замуж, и ребенок воспитывается отчимом, в сочинении ребенок позитивный образ отчима описывает положительными эмоциями ($p < 0,05$): поддержка, доверие, забота, любовь и дружба ($p < 0,05$), а также страх ($p < 0,01$). Данный факт указывает на то, что позитивный образ отчима оказывает воздействие на эмоции ребенка, но значительно меньше. При этом появляется взаимосвязь со страхом, в отличие от взаимоотношений с родителями. Можно предположить, что хорошие отношения с родителями способствуют эмоциональному комфорту в семье. Выявлено, что страх имеет прямую взаимосвязь с позитивным образом отчима. Ребенок, у которого складываются хорошие отношения с отчимом, постоянно испытывает чувство страха, связанного с тем, что в семье в любую минуту может все измениться. Когда же у ребенка позитивный образ обоих родителей, чувство страха при описании семьи отсутствует.

4. Негативный образ мамы имеет обратную связь с положительными эмоциями ($p < 0,01$) и прямую связь с отрицательными ($p < 0,05$). Таким образом, чем чаще ребенок описывает негативный образ мамы, тем реже он испытывает положительные эмоции ($p < 0,01$): радость, счастье ($p < 0,05$) и любовь

($p < 0,01$), а отрицательные эмоции испытывает чаще ревность, отвращение, горе, агрессия, неприятие, обида, печаль ($p < 0,05$), презрение и стыд ($p < 0,01$).

5. Негативный образ папы имеет прямую связь с отрицательными эмоциями ($p < 0,05$). При описании негативного образа папы дети используют ревность, гнев, страх, презрение, отвращение, агрессию, неприятие, обиду, печаль ($p < 0,05$), а радость, восхищение, счастье – $p < 0,01$. Важно отметить, что упоминание негативного образа папы формирует у ребенка негативные эмоции к семье, как и негативный образ мамы (9:9). В случае, когда у ребенка плохие отношения с отцом, появляются эмоции страха и гнева, а когда отношения негативные с мамой – стыд и горе. Анализ сочинений, показал, что негативный образ родителей в основном связаны с детско-родительскими конфликтами, запретами и т. д.; и реже – с личностными особенностями родителей (алкоголизм, безработица, конфликты между родителями). Конфликты с отцом и его личностные особенности приводят к формированию у ребенка страха, гнева к семье, а личностные особенности мамы формируют чувство горя и стыда по отношению к семье.

6. При негативном восприятии образа отчима дети реже, описывая семью, используют положительные эмоции ($p < 0,01$), а чаще выражают презрение, стыд, горе, обиду ($p < 0,05$) и ревность ($p < 0,01$). Важно отметить, что негативный образ отчима имеет взаимосвязь с меньшим количеством негативных эмоций у ребенка, чем негативный образ мамы, и папы (5:9:9 соответственно). Выявлено, что негативный образ отчима вызывает большее количество негативных эмоций, нежели плохие отношения с отчимом (9:5 соответственно). Таким образом, мы предполагаем, что для ребенка более значимы отношения с кровными родителями. Именно они в большей степени формируют эмоциональность ребенка, заставляют переживать полный спектр различных положительных и негативных эмоций, а соответственно, и помогают выработать способности к глубокой рефлексии различных жизненных ситуаций в семье.

7. Позитивные и негативные образы обоих родителей имеют прямую связь с эмоциональными отношениями в семье. Таким образом, описывая позитивный образ мамы, ребенок описывает отношения как с мамой ($p < 0,05$), так и с папой ($p < 0,05$), описывая позитивный образ папы ($p < 0,05$), он описывает отношения как с папой ($p < 0,05$), так и с мамой ($p < 0,05$). Также негативный образ мамы имеет связь с описанием отношения с обоими родителями, как и при негативном образе папы. Это говорит о том, что взаимоотношения с родителями имеют прямую связь с отношением ребенка к обоим родителям. При этом неважно, какие именно отношения (положительные или негативные), к какому родителю, так как во всех случаях образ одного родителя сказывается на отношении ребенка к другому родителю в кровных семьях.

8. Анализ отношений ребенка к отчиму позволил выявить прямую связь с эмоциональными отношениями с мамой ($p < 0,01$) и обратную связь с эмоциональными отношениями к родному отцу ($p < 0,05$), т. е. если отношения с отчимом положительные, ребенок с удовольствием описывает их, но при этом негативные отношения с отчимом не оказывают влияния на отношения с мамой. Рассматривая отношения с отчимом и их влияние на отношения ребенка к родному отцу, мы видим: чем чаще в сочинении ребенок положительно отзывается об отчине, тем реже он описывает отношения с родным отцом ($p < 0,05$). Также если ребенок негативно описывает отчима, реже встречаются упоминания о взаимоотношениях с родным папой в целом ($p < 0,01$). Этот факт свидетельствует о том, что мужчины, чьи дети остаются с мамой, особенно, когда она повторно выходит замуж, уделяют своим детям недостаточно внимания, либо вообще перестают с ними общаться.

Необходимо отметить, что у приемных детей ситуация во взаимоотношениях с замещающими родителями несколько иная.

1. Эмоциональные отношения с мамой напрямую зависят и от позитивного образа замещающей мамы и от позитивного образ

замещающего папы ($p < 0,05$). Эмоциональные отношения с папой напрямую зависят и от позитивного образа замещающей мамы и от позитивного образа замещающего папы ($p < 0,05$),

2. Негативный образ замещающей мамы взаимосвязан с эмоциональными отношениями с ней ($p < 0,01$), а негативный образ замещающего папы имеет взаимосвязь только с эмоциональными отношениями с ним самим ($p < 0,05$). Но мы видим, что негативный образ замещающего папы более значим для ребенка в отношениях с замещающим отцом ($p < 0,05$), чем с замещающей мамой ($p < 0,01$).

Выявлено, что в случае положительных отношений с замещающими родителями ситуация такая же, как и у кровных детей. Но наличие негативного образа одного из родителей имеет прямую взаимосвязь лишь с эмоциональным отношением именно с этим родителем, и не имеет взаимосвязи с отношением к другому замещающему родителю. Вероятнее всего, приемные дети, которые проживали в замещающих семьях достаточно длительное время (от 1 года до нескольких лет), не проецируют негативные отношения с одним родителем на другого, так как воспринимают их по отдельности. Приемный ребенок на бессознательном уровне стремится завоевать доверие и расположение каждого родителя в отдельности. К каждому родителю приемному ребенку приходится искать свой «ключик», с каждым находить свои компромиссы. И в тех случаях, когда отношения не складываются с одним из замещающих родителей, для ребенка уходят на второй план взаимоотношения с другим родителем и значимыми становятся лишь эти, напряженные отношения.

Этот факт является очень важным в работе с замещающими семьями. Специалисты при анализе эмоциональной среды семьи должны учитывать, что если присутствуют напряженные отношения хотя бы с одним из замещающих родителей, то ребенок прекращает замечать отношения с другим родителем и углубляется в конфликтные отношения, не прибегает к помощи другого замещающего

родителя. Результатом такого запущенного конфликта может стать уход ребенка из семьи или возврат замещающими родителями ребенка в сиротское учреждение.

Таким образом, при работе с замещающей семьей необходимо помнить, что внутренние процессы эмоциональной среды семьи оказывают иное воздействие на приемного ребенка, нежели те же самые процессы в родной семье.

Проведенное исследование показало, что как родным детям старшего школьного возраста, так и приемным, важны эмоциональные отношения с мамой и лишь потом – с папой. В сочинениях выделен как наиболее значимый позитивный образ мамы. При этом негативный образ папы встречается у половины детей, что намного больше, чем упоминание о негативном образе мамы.

В целом у родных детей отмечается присутствие в сочинениях и положительных и отрицательных эмоций. Старшие школьники склонны к анализу семейной ситуации, рефлексии. Они дают оценку своим действиям и действиям своих родителей. Спектр эмоций очень разнообразен, появляется скрытая эмоциональная информация.

Наиболее ярко выраженной отрицательной эмоцией у родных детей является печаль. Все остальные эмоции представлены реже. Итак, больше половины родных детей в сочинениях описывают: счастье (76%), радость (68%), любовь (61%), дружба (54%), поддержка-помощь (52%), доверие (51%), восхищение-удивление (44%), доброта (41%), благодарность (38%), обида (39%), неприятие / что-то не нравится (34%).

В группе приемных детей старшего школьного возраста выявлены следующие особенности. По многим показателям они отличаются от детей одинаковых по статусу, их ровесников, но разных по проживанию в семье (родные-приемные).

Для приемных детей характерно использование местоимения «мы». «Мы» в основном используют дети, которые проживают в приемной семье наряду с родными детьми. Приемным детям свойственно описывать

Таблица 1

Анализ эмоциональных переживаний детей, проживающих в родных и в замещающих семьях, при помощи Т-критерия Стьюдента

№ п/п	Исследуемая группа детей	Наиболее часто упоминаемые переживания	Редко упоминаемые переживания
1	девочки старшего школьного возраста, проживающие в замещающей семье	радость, счастье	презрение, отвращение, гнев, ревность
2	девочки старшего школьного возраста, проживающие в родной семье	любовь, счастье, радость, поддержка	вина, отвращение, стыд, гнев
3	мальчики старшего школьного возраста, проживающие в замещающей семье	радость, счастье	вина, обида, отвращение, стыд, презрение, гнев
4	мальчики старшего школьного возраста, проживающие в родной семье	счастье, радость, печаль, неприятие	ревность, горе, стыд, забота

эмоциональные отношения с замещающей мамой, и ее позитивный образ их волнует больше всего. Мама, будь она родная или замещающая, остается самым значимым лицом для всех групп детей всех возрастов. Но для большинства родных детей и приемных детей старшего школьного возраста важен позитивный образ папы (родного/замещающего). Негативный образ мамы встречается только у незначительного числа приемных детей.

В целом положительные эмоции присутствуют у большинства приемных детей (96%). Эти эмоции представлены, как и у родных детей, достаточно разнообразно. У приемных детей встречается счастье (96%), радость (93%), любовь (71%), дружба (68%), поддержка-помощь (63%), смех/веселье (58%), восхищение-удивление (56%), доброта (49%), забота (48%). При сравнении двух групп у родных детей различия выявлены по 7 эмоциям (счастье, радость, любовь, дружба, поддержка-помощь, доверие), а у приемных – по 9 эмоциям.

Таким образом, реабилитация приемных детей в замещающих семьях может происходить при создании положительной эмоциональной среды семьи. Наибольшее влияние на развитие личности ребенка в замещающей семье оказывает именно эмоциональная среда семьи, представленная взаимоотноше-

ниями с мамой, что требует особой реабилитационной программы для психокоррекции взаимоотношений детей и родителей в приемных семьях.

ЛИТЕРАТУРА:

1. Арсланова С.М. Образовательная среда семьи как фактор формирования психологических особенностей личности младшего школьника: Автореф. дисс. ...канд. психол. наук. – М., 2008. – 21 с.
2. Большакова Л.Н. Социально-психологическая адаптация родителей и детей в приемной семье.: Автореф. дис. ...канд. психол. наук. – Ярославль, 2004. – 26 с.
3. Иванова М.В. Социально-педагогическая реабилитация детей-сирот в условиях приемной семьи: Автореф. дис. ...канд. психол. наук. – СПб., 2007. – 19 с.
4. Ослон В.Н. Жизнеустройство детей-сирот. Профессиональная замещающая семья. – М., 2006. – 368 с.
5. Семья Г.В. Основы психологической защищенности детей, оставшихся без попечения родителей: Автореф. дис. ...докт. психол. наук. – М., 2004. – 350 с.
6. Шульга Т.И. Смысложизненные ориентации выпускников интернатных учреждений // Вестник МГОУ. Серия «Психологические науки». – М., 2010. – № 1. – С. 5-11.
7. Шульга Т.И., Антипова М.А. Эмоциональная среда семьи как фактор развития личности ребенка в замещающей семье // Вестник МГОУ. Серия «Психологические науки». – М., 2012. – № 3 – С. 32-40.