

УДК 159.9

DOI: 10.18384/2949-5105-2024-1-145-158

КАРЬЕРНЫЕ ОРИЕНТАЦИИ И СПОСОБНОСТЬ К САМОУПРАВЛЕНИЮ ОБУЧАЮЩИХСЯ, ОРИЕНТИРОВАННЫХ НА ПРЕДПРИНИМАТЕЛЬСКУЮ ДЕЯТЕЛЬНОСТЬ

Терещенко Н. Г., Климанова Н. Г., Шаймухаметова С. Ф.

*Казанский инновационный университет имени В. Г. Тимирязова (ИЭУП)
420111, г. Казань, ул. Московская, д. 42, Российская Федерация*

Аннотация

Цель. Изучить карьерные ориентации и компоненты способности к самоуправлению обучающихся гуманитарных направлений, ориентированных на предпринимательскую деятельность и на работу в организациях.

Процедура и методы. Использовались методики: «Опросник карьерных ориентации «Якоря карьеры» (Э. Шейн); «Способность самоуправления» (Н. М. Пейсахов); анкета для оценки выбора у студентов в будущем работать по найму или в предпринимательстве. В обработке результатов использованы критерии: Т-критерий Стьюдента (для определения достоверности различий); коэффициент ранговой корреляции Р. Спирмена (для выявления корреляционной связи). Для установления степени интегрированности качеств в структуре, выделения структурообразующих качеств, анализа «гомогенности – гетерогенности» структур были использованы методики структурного анализа – вычисление и анализ матриц интеркорреляций, «экспресс χ^2 ».

Результаты. Результаты исследования демонстрируют различия в структуре и иерархии карьерных ориентаций и их связях со способностью к самоуправлению обучающихся гуманитарных направлений, предполагающих в дальнейшем различные сферы профессиональной самореализации.

Теоретическая и/или практическая значимость. Были выявлены детерминанты выбора профессионального развития и карьеры, которые различны для субъектов, планирующих дальнейшее профессиональное развитие в рамках конкретной организации или выбирающих для дальнейшей профессиональной самореализации собственный путь в предпринимательстве.

Ключевые слова: карьерные ориентации, способность к самоуправлению, субъектные детерминанты выбора профессионального развития и карьеры, предпринимательская деятельность

CAREER ORIENTATIONS AND ABILITY FOR SELF-MANAGEMENT OF STUDENTS ORIENTED ON ENTREPRENEURIAL ACTIVITIES

N. Tereshchenko, N. Klimanova, S. Shaimukhametova

*Kazan Innovative University named after V. G. Timiryasov (IEMU),
ul. Moscovskaya, 42, Kazan, 420111, Russian Federation*

Abstract

Aim. The purpose of the study is to study the career orientations and components of the ability to self-management of students in the humanities, focused on entrepreneurial activity and work in organizations.

Methodology. We used the following methods: "Career Anchors Questionnaire" (E. Shane); "The ability of self-government" (N.M. Peisakhov); a questionnaire to assess students' future choice of employment or entrepreneurship. In processing the results, the following criteria were used: Student's T-test (to determine the significance of differences); R. Spearman's rank correlation coefficient (to identify correlations). To establish the degree of integration of qualities in the structure, to identify structure-forming qualities, to analyze the "homogeneity-heterogeneity" of structures, the methods of structural analysis were used - the calculation and analysis of intercorrelation matrices, "express χ^2 ".

Results. The results of the study demonstrate differences in the structure and hierarchy of career orientations and their relationship with the ability to self-management of students in the humanities, which in the future involve various areas of professional self-realization.

Research implications. The determinants of the choice of professional development and career were identified, which are different for subjects planning further professional development within a particular organization or choosing their own path in entrepreneurship for further professional self-realization.

Keywords: career orientations, self-management ability, subjective determinants of professional development and career choice, entrepreneurial activity

Введение

Актуальность исследования определяется прежде всего тем, что проблемы карьерного самоопределения для студентов являются первостепенными, т. к. рынок труда, образовательная среда и требования к выпускникам и специалистам очень динамичны. От того, насколько правильно и точно будет определена карьерная траектория и выявлены способности к предпринимательству у студентов, зависит не только успех их жизненного пути, но и развитие предпринимательства в масштабах государства.

В современных социально-экономических условиях значимая роль отводится развитию предпринимательства и весомым является понимание роли карьерных ориентаций и способности к самоуправлению, потенциально важных в становлении предпринимателя. По мнению отечественных

учёных (Е. А. Климова, А. В. Карпова, В. Д. Шадрикова), работающих в области психологии профессиональной деятельности, для построения успешной карьеры необходимо учитывать ценностную, мотивационно-потребностную сферу личности.

Предпринимательство, безусловно, не является единственной сферой для профессиональной самореализации человека. Для многих людей важно состояться в определённой профессиональной среде, разделяя цели конкретной организации. На данное обстоятельство, на устойчивое стремление к сотрудничеству и включению в организацию, обратил внимание отечественный учёный А. Н. Занковский, обосновывая понятие «организации» как противоречивого процесса взаимодействия людей, обладающих различными (в том числе противоречивыми) целями, ценностями, мотивами,

обозначая данное противоречие как «центробежные или центростремительные тенденции», но не раскрывая механизмов¹. Именно в ценностно-смысловой сфере личности учтена стабилизирующая и развивающая роль для субъекта в организации или вне её.

Поэтому для психологического сопровождения профессионального выбора значимы мероприятия, направленные на изучение личностных потенциалов в структуре «хочу-могу-надо» (направленность, способности, востребованность) для выявления психологических особенностей, позволяющих осуществлять дальнейшее профессиональное развитие в рамках конкретной организации, разделяя её цели, или выбрать для дальнейшей профессиональной самореализации собственный путь в разных видах предпринимательства.

Выбор траектории профессионального (карьерного) развития происходит с учётом личностной концепции (внутренней, личностной структуры, объединяющей таланты, интересы, мотивы). Её важнейшими элементами выступают ценностные ориентации, обеспечивающие устойчивость и преемственность определённого типа поведения личности и деятельности, а также отражающие профессиональную направленность (В. А. Ядов, В. А. Чикер) [1; 11]. В зарубежной психологии используется в этом смысле понятие карьерных ориентаций [13]. Результаты исследований представлены концептуальными подходами, типологиями соответствия карьеры и личности, диагностическими ин-

струментами оценки характеристик субъектов профессионального выбора (Д. Сьюпер, Дж. Холланд, Е. А. Климов, М. С. Пряжников, Л. Г. Почебут и др.).

В настоящее время исследования актуализированы в связи с изучением специфики ценностей карьеры на этапе студенчества, представленном возрастно-социальной группой, наиболее чувствительной к переменам (так как в ходе отечественных реформаций значительно меняется облик студенчества, формируя новый тип личности с иной новой системой приоритетов). В выполненных исследованиях в выборках из студенческой молодёжи и школьников отмечается несформированность и слабая дифференцированность карьерных ориентаций [8; 9].

В условиях реализации карьерной стратегии в профессиональном образовании становятся особо значимыми мероприятия, направленные на мониторинг развития компонентов социально-профессиональной компетентности, включающей профессиональные ценности, отражающей возможности самоуправления, направленность на стратегию успеха, гибкость и мобильность личности в рыночных условиях. Самоуправление включает регуляторные механизмы – интегральные компоненты – постановку цели, приём и переработку информации, принятие решения, реализацию решения и контроль, благодаря которым обеспечивается воздействие на присущие человеку психические явления, деятельность и поведение (А. В. Карпов, С. С. Корсаков, Н. М. Пейсахов). Зарубежные исследования выполняются в основном в связи с изучением роли самоуправления в психическом здоровье [12; 14].

¹ Занковский А. Н. Организационная психология: учебное пособие для вузов. М.: Флинта, 2002. 648 с.

Постановка цели. Освещение результатов свидетельствует, что остаётся недостаточно раскрытым аспект содержания субъектных детерминант выбора профессионального развития и карьеры, обусловленный типом выбора будущего профессионального пути самореализации.

В теоретическом и практическом планах имеет значение расширение понимания субъектных детерминант выбора профессионального развития и карьеры, традиционно в структуру которых входят такие характеристики, как направленность, способности, востребованность профессиональных компетенций, которые и определяют осознанный выбор.

Учитывая результаты сходных исследований последних лет, выполненных в рамках системной методологии, и открытия системных влияний детерминант в профессиональной деятельности (в частности, подтверждено положение, что любая деятельность реализуется на базе системы ПВК)¹, становится возможным проведение исследования для изучения профессионального выбора карьеры.

Выполненные исследования по проблеме субъектных детерминант профессионального выбора были сосредоточены на изучении только автономного влияния психологических качеств на профессиональный выбор карьеры. Но становится очевидным, что субъектными детерминантами выбора выступает не столько уровень развития отдельных качеств в структу-

ре детерминант, сколько их взаимосвязанная совокупность.

Возникает вопрос о том, как организованы карьерные ориентации и компоненты самоуправления в структурах субъектных детерминант профессионального выбора у студентов, ориентированных на разные сферы профессиональной самореализации, такие как карьера в организации или реализация в предпринимательстве.

Исследование субъектных детерминант выбора профессионального развития и карьеры предполагает изучение как уровня развития отдельных социально-психологических качеств (карьерных ориентаций) и индивидуально-психологических (способности к самоуправлению), так и взаимосвязей, наиболее полно определяющих осознанный выбор [15].

Основную гипотезу исследования составило предположение о различиях субъектных детерминант профессионального выбора – карьерных ориентаций и компонентов способности к самоуправлению обучающихся гуманитарных направлений, предполагающих в дальнейшем различные сферы профессиональной самореализации.

Цель эмпирического исследования – изучить карьерные ориентации и компоненты способности к самоуправлению, обучающихся гуманитарных направлений, ориентированных на предпринимательскую деятельность и на работу в организациях.

Процедура и методы. В связи с поставленной целью для оценки карьерных ориентаций как части мотивационной-потребностной сферы («хочу») использовалась методика «Опросник карьерных ориентации “Якоря карьеры”» (Э. Шейн). Для изучения способ-

¹ Психология труда / А. В. Карпов, Т. А. Башаева, Е. В. Конева, Е. В. Маркова, И. Ю. Мышкин; под ред. А. В. Карпова. М.: Владос-пресс, 2003. 352 с.

ности к самоуправлению, как части системы способностей личностного потенциала («могу»), применялся тест «Способность самоуправления» (Н. М. Пейсахов). Для выявления желания у студентов в будущем работать по найму или в предпринимательстве разработана анкета. В обработке результатов использованы критерии: Т-критерий Стьюдента (для определения достоверности различий) и коэффициент ранговой корреляции Р. Спирмена (для выявления корреляционной связи); для установления степени интегрированности качеств в структуре, выделения структурообразующих качеств, анализа «гомогенности-гетерогенности» структур были использованы методики структурного анализа – вычисление и анализ матриц интеркорреляций, «экспресс χ^2 ».

В исследовании приняли участие 73 студента в возрасте 20–25 лет, обуча-

ющиеся в Казанском инновационном университете имени В. Г. Тимирязева по гуманитарным направлениям подготовки. По результатам анкеты выборка была разделена на две группы:

- 1 группа – обучающиеся, выразившие желание работать в предпринимательской сфере;
- 2 группа – обучающиеся, данное желание не выразившие.

Результаты исследования и их обсуждение

По результатам методики «Якоря карьеры» отмечается отсутствие низких значений по всем шкалам в обеих группах (рис. 1).

Сходные высокие показатели выявлены по шкалам «служение» (7,39 и 7,67) и «интеграция стилей жизни» (7,51 и 7,6). Такие результаты могут быть объяснены гуманитарным направлением подготовки обучающихся, характерным

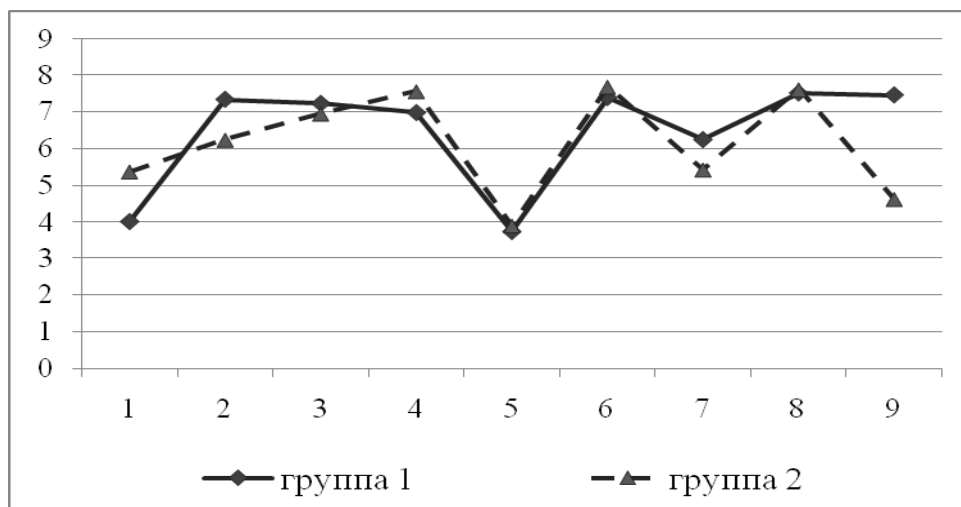


Рис. 1 / Fig. 1. Профили карьерных ориентаций обучающихся двух групп (в средних значениях) / Profiles of career orientations of students in two groups (in average values)

Условные обозначения: 1 – Профессиональная компетентность; 2 – Менеджмент; 3 – Автономия (независимость); 4 – Стабильность работы; 5 – Стабильность места жительства; 6 – Служение; 7 – Вызов; 8 – Интеграция стилей жизни; 9 – Предпринимательство.

для юношества альтруизмом и декларируемым обществом необходимости социальной ответственности.

В группе выразивших желание связать трудовую деятельность с предпринимательством, высокие значения представлены в шкалах «менеджмент» (7,34 и 6,23; различия значимы при $P \leq 0,01$), «автономия» (7,23 и 6,94), «предпринимательство» (7,46 и 4,62; различия значимы при $P \leq 0,01$), что указывает на конгруэнтность данных карьерных ориентаций предпринимательской деятельности.

В группе обучающихся, не планирующих связывать свою трудовую карьеру с предпринимательством, высокие оценки получены по шкалам «стабильность работы» (7,55). Данная группа студентов не готова рисковать и предпочитает стабильность.

Таким образом, сравнительный анализ уровня выраженности профилей ценностей для двух групп демонстрирует минимальные различия в ценностно-смысловых образованиях (отмечены только в двух качествах из девяти; профили практически похожи), хотя данные образования реализуют «направляющую» функцию для любой социальной активности.

Результаты исследования способности самоуправления по методике Н. М. Пейсахова показали, что значения шкал, раскрывающих этапы самоуправления, находятся в среднем диапазоне; отмечаются сходство рисунка профилей. Но общая оценка уровня самоуправления (показатель 18 на рисунке 2 не представлен) значимо выше в группе обучающихся, выразивших желание связать свою трудовую деятель-

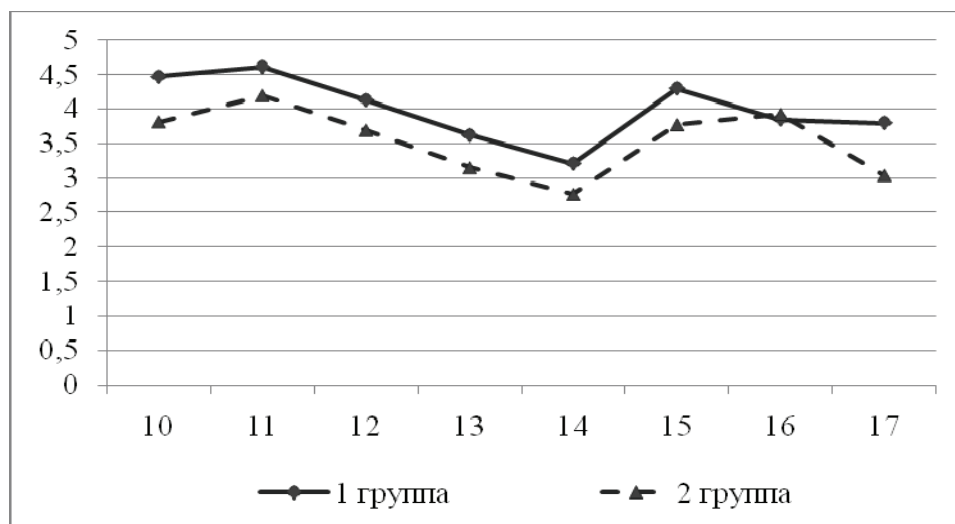


Рис. 2 / Fig. 2. Профили этапов самоуправления обучающихся двух групп (в средних значениях) / Profiles of the stages of self-government of students in two groups (in average values)

Условные обозначения: 10 – Анализ противоречий; 11 – Прогнозирование; 12 – Целеполагание; 13 – Планирование; 14 – Критерий оценки качества; 15 – Принятие решения; 16 – Самоконтроль; 17 – Коррекция.

ность с предпринимательством (31,98 и 28,31 соответственно; различия значимы при $P \leq 0,05$). Такие результаты, во-первых, свидетельствуют о сформированной системе самоуправления, а во-вторых, для первой из сравниваемых групп о проявлении более высокой рациональности и расчётливости.

Таким образом, проведённый сравнительный анализ уровня выраженности компонентов способности к самоуправлению для двух групп демонстрирует также небольшое число таких различий (только в одном случае из девяти).

Возможно, имеет место более сложная зависимость, обусловленная структурными характеристиками. Данная гипотеза методически может быть проверена с помощью метода матриц интеркорреляций и структурограмм.

Выполненный корреляционный анализ продемонстрировал:

– связь показателей карьерных ориентаций и способность к самоуправлению и различную вовлечённость этих

качеств в общую структуру для двух групп (рис. 3 и рис. 4);

– наличие качественных различий структур качеств в сравниваемых группах, что следует из статистически достоверной гетерагенности сравниваемых матриц по критерию χ^2 ;

– различия в структурированности (достоверны при $p \leq 0,01$), которая выше для первой группы (показателем когерентности для первой группы является 53, для второй – 39; показателем дифференцированности для первой группы является 8, для второй – 2) (табл. 1).

Сравнение матриц и структурограмм по количеству и значимости связей, существующих внутри подсистем, показывает, что в группе обучающихся, выразивших желание быть предпринимателем, отмечается роль процессов интеграции в сфере способности к самоуправлению, а в группе обучающихся, не выразивших желания быть предпринимателем, – в сфере способности к самоуправлению и в сфере карьерных ориентаций.

Таблица 1 / Table 1

Показатели когерентности и дифференцированности структур индивидуальных качеств обучающихся / Indicators of coherence and differentiation of the structure of student quality characteristics

Категория качеств	Группа 1		Группа 2	
	ИКС	ИДС	ИКС	ИДС
Общая	53	8	39	2
Ценности карьеры	3	0	12	2
Способности к самоуправлению	42	0	23	0
Межструктурное взаимодействие	7	8	5	0

Примечание: ИКС – индекс когерентности системы, учитывает количество и значимость положительных связей; ИДС – индекс дифференцированности системы учитывает количество и значимость отрицательных связей; были учтены связи двух уровней значимости $p \leq 0,01$ и $p \leq 0,05$.

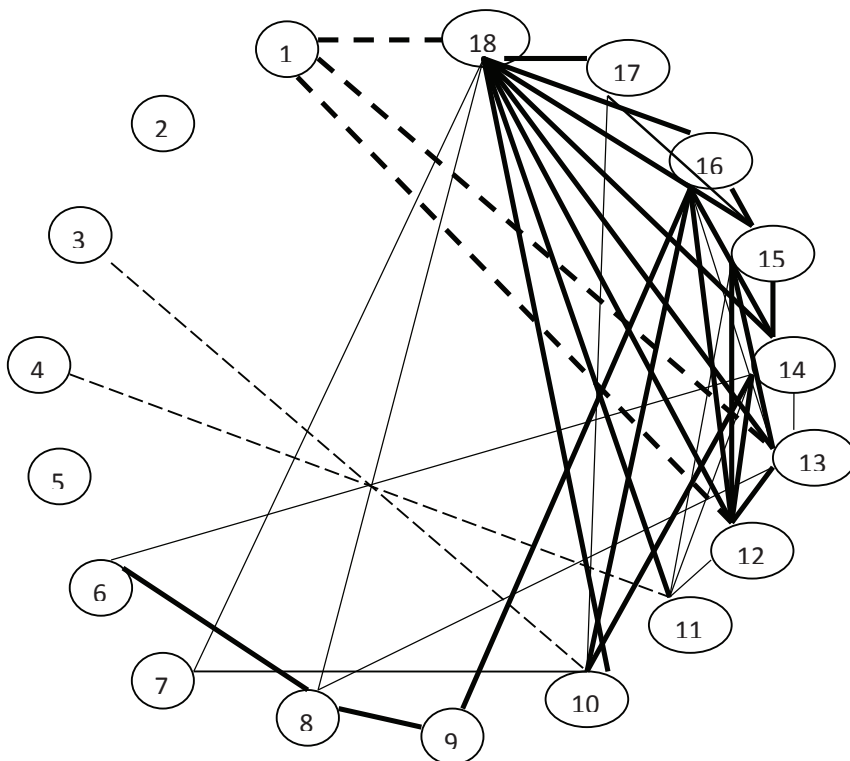


Рис. 3 / Fig. 3. Структурограмма показателей карьерных ориентаций и способность к самоуправлению группы 1 / Structural diagram of indicators of career orientations and the ability to self-government of group 1

Примечание: 1 – Профессиональная компетентность; 2 – Менеджмент; 3 – Автономия (независимость); 4 – Стабильность работы; 5 – Стабильность места жительства; 6 – Служение; 7 – Вызов; 8 – Интеграция стилей жизни; 9 – Предпринимательство 10 – Анализ противоречий; 11 – Прогнозирование; 12 – Целеполагание; 13 – Планирование; 14 – Критерий оценки качества; 15 – Принятие решения; 16 – Самоконтроль; 17 – Коррекция; 18 – общая оценка уровня самоуправления.

- положительные связи на уровне значимости $p=0,01$;
- - - - - отрицательные связи на уровне значимости $p=0,01$;
- положительные связи на уровне значимости $p=0,05$;
- - - - - отрицательные связи на уровне значимости $p=0,05$.

Но при этом в системе карьерных ориентаций в первой группе обучающихся отмечается наличие высокой корреляционной связи шкал «предпринимательство» и «интеграция стилей жизни» (0,394, при $p \leq 0,01$), т. е. предпринимательство не отделяется от всех других сфер жизни – семьи, про-

фессии, досуга и др. Возможно, полученные результаты объясняются конгруэнтностью формирующихся сфер в структуре личностных потенциалов обучающихся, а также, возможно, предполагаемым и привлекательным для молодёжи гибким графиком работы.

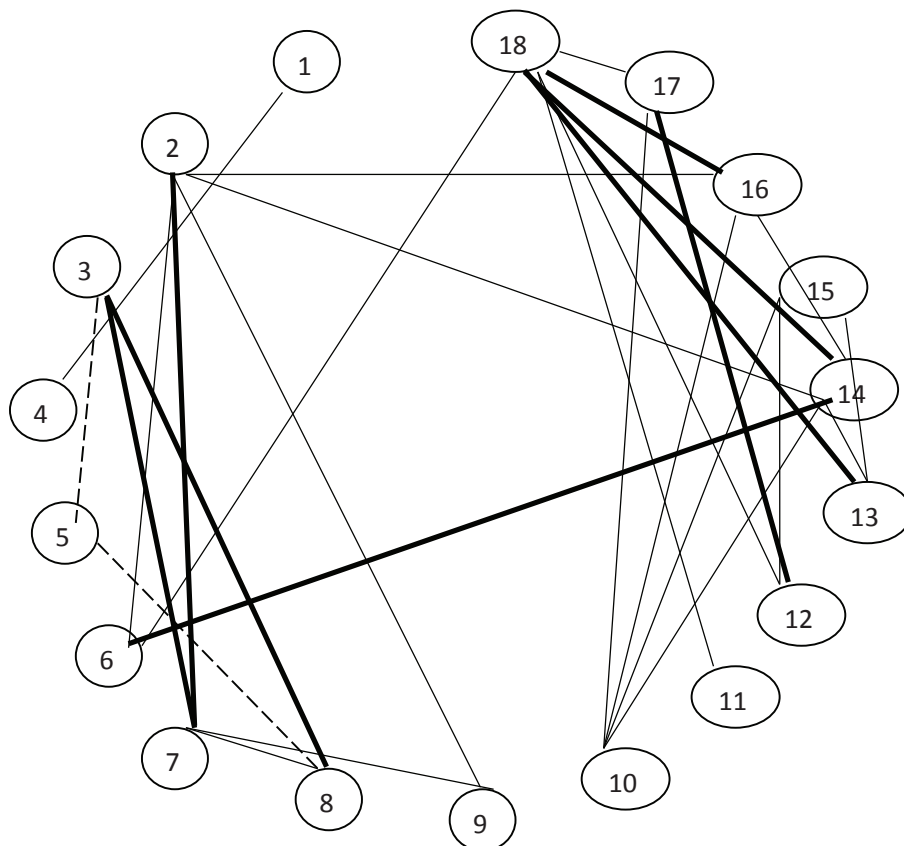


Рис. 4 / Fig. 4. Структурограмма показателей карьерных ориентаций и способности к самоуправлению группы 1 / Structural diagram of indicators of career orientations and the ability to self-government of group 1

Примечание: обозначения те же, что на рис. 3.

Во второй группе в структуре карьерных ориентаций шкала «предпринимательство» коррелирует со шкалами «менеджмент» и «вызов», т. е. для обучающихся предпринимательство – это одновременно управленческая деятельность и некий риск, который они, выразив желание связать профессиональную деятельность с работой по найму, стремятся избежать. Важно отметить, что в системе способности к самоуправлению у обучающихся обеих групп общая способность к самоуправлению имеет корреляции со

всеми входящими в её структуру компонентами.

Межструктурные корреляционные связи показывают, что наибольшее количество таких связей было получено в группе обучающихся, выразивших желание быть предпринимателями. Кроме этого, важно отметить, что это отдельные разрозненные связи. В частности, шкала «предпринимательство» имеет связи со шкалами «самоконтроль» (0,385 при $p \leq 0,01$) и «общая способность к самоуправлению» (0,348 при $p \leq 0,01$), шкала «интеграция

стилей жизни» – с «планированием» (0,328 при $p \leq 0,01$), шкала «вызов» – с анализом противоречий (0,306 при $p \leq 0,01$) и с «общей способностью к самоуправлению» (0,321 при $p \leq 0,01$), шкала «служение» – с «критерием оценки качества» (0,305 при $p \leq 0,01$). Т. е. в этом случае данные способности выступают как инструментальные качества для реализации потенциала «предпринимательства».

Деятельность в рамках предпринимательства предполагает гибкий график работы, что тоже привлекает молодёжь, в исследовании подтверждается наличием высокой корреляционной связи шкал «предпринимательство» и «интеграция стилей жизни» (0,394, при $p \leq 0,01$), т. е. предпринимательство не отделяется от всех других сфер жизни – семьи, профессии, досуга и др.

В группе не выразивших желания быть предпринимателем наблюдаются две положительные корреляции: шкалы «менеджмент» со шкалами «критерий оценки качества» (0,393, при $p \leq 0,01$) и «самоконтроль» (0,401 при $p \leq 0,01$); шкалы «служение» (0,706, при $p \leq 0,01$) – со шкалами «критерий оценки качества» и «общая способность самоуправления» (0,393 при $p \leq 0,01$). Для данной группы обучающихся для реализации карьерной ориентации «менеджмент» (как интеграции других людей и полноты ответственности за результат) ключевыми потенциалами выступают ориентация на качество и собственный контроль в деятельности.

Дальнейший анализ изучения связности компонентов карьерных ориентаций в профессиональной сфере и способностей к самоуправлению у студентов с желанием стать предпринимателем или реализоваться в работе

по найму позволил установить структурообразующие качества, которые в рамках системного анализа рассматриваются в роли детерминант. Для двух групп обучающихся таким качеством является общая оценка уровня самоуправления, занимающая первое ранговое место в общей структуре (но в котором учтен вклад различных качеств, и больший вес для этого качества отмечен в структуре качеств группы 1). На вторых ранговых местах находятся: для группы 1 – «критерий оценки качества», «принятие решения», «самоконтроль»; для группы 2 – «критерий оценки качества».

Учитывая полученный результат, отметим, что данные взаимосвязи имеют различную структуру, сформированную различными условиями. Анализ вклада внутренних условий был проведён в исследовании. Перспективу для дальнейших исследований может составить анализ различных внешних социальных условий (популярность, поддерживаемая рекламой, социальными сетями, направленными на утверждение моды на различные услуги, включая консультирование и неформальное обучение, в том числе и онлайн, тренинги; дидактические условия среды вуза – вовлечение в проекты, конкурсы, акселераторы и др.). Современные студенты делают выбор в сторону предпринимательства в виде предложения услуг. Работа через интернет, используя онлайн-платформы, облегчает и открывает новые возможности для предоставления и рекламы различных услуг. Результаты характеризуют профессиональную ориентацию карьеры, учитывающую, что профессии гуманитарных направлений подготовки в современных условиях

дают возможности сочетать профессиональные знания и навыки с предпринимательской деятельностью.

Обсуждая полученные результаты, укажем также на имеющиеся уже в литературе данные, с которыми согласуются полученные результаты данного исследования.

В ряде выполненных исследований показано, что для студентов российских вузов наиболее частой карьерной ориентацией выступают «служение» и «интеграция стилей жизни» [2; 3; 4; 6], что и прослеживается в результатах для двух групп нашего исследования. Но для обучающихся, сделавших выбор в пользу карьеры предпринимателя, кроме данных ценностей, отмечены также ценности «менеджмент» и «предпринимательство».

В исследованиях будущих предпринимателей отмечена связь интернальной социальной ответственности со шкалами методики Э. Шейна, такими как «служение» и «стабильность работы» [7].

В трудах А. О. Прохорова отмечен эмпирически выявленный результат о влиянии наработанной системы способов саморегуляции на эффективность предпринимательской деятельности [10].

Установлены структурные особенности субъектной детерминации для процессов принятия решений, а также наличие устойчивых структур выбора для реальной ситуации, детерминированных качествами личности [5].

Заключение

Полученные результаты позволяют сделать следующие обобщения.

В исследовании охарактеризованы субъектные детерминанты выбора

профессионального развития и карьеры, а именно уровень развития карьерных ориентаций и способности к самоуправлению, а также связность качеств в структуре.

Для всех обучающихся гуманитарных направлений подготовки установлены типичные карьерные ориентации: «служение» и «интеграция стилей жизни».

Высокий уровень развития ценностей «менеджмент», «предпринимательство» и показателя общей оценки уровня самоуправления отмечается в профиле обучающихся, выбирающих для дальнейшей профессиональной самореализации собственный путь в разных видах предпринимательства.

Высокий уровень развития ценности «стабильность работы» отмечается в профиле обучающихся, выбирающих профессиональное развитие в конкретной организации.

Результаты исследования демонстрируют вовлечённость всех качеств в номенклатуру субъектных детерминант выбора профессионального развития и карьеры и их качественные различия для двух групп. Эти различия представлены в структуре и иерархии карьерных ориентаций и их связях со способностью к самоуправлению у студентов, предполагающих в дальнейшем различные сферы профессиональной самореализации. Показатель общей способности к самоуправлению выступает структурообразующим качеством.

Установленная связность изучаемых качеств, свойствами которой выступают когерентность и дифференцированность структур качеств должна рассматриваться также в качестве субъектной детерминанты выбора профессиональной реализации

в сфере предпринимательства или в конкретной организации. А именно интеграция в сфере способности к самоуправлению в группе обучающихся, выбирающих сферой самореализации предпринимательство, и интеграция в сфере способности к самоуправлению и сфере карьерных ориентаций в группе обучающихся, не выразивших желание быть предпринимателем.

Статья поступила в редакцию 12.09.2023

ЛИТЕРАТУРА

1. Букова Я. С., Чикер В. А. Карьерные ориентации студентов российских вузов // Мир педагогики и психологии. 2022. № 12 (77). С. 49–60.
2. Гладкова И. А. Исследование карьерных ориентаций студенческой молодежи // Управление городом: Теория и практика. 2022. № 1 (43). С. 12–16.
3. Кожевина А. П. Динамика карьерных ориентаций студентов в процессе профессионального обучения // Психология в экономике и управлении. 2017. Т. 9. № 2. С. 63–73. DOI: 10.17150/2225-7845.2017.9(2).63-73
4. Лагутина М. С. Особенности карьерных ориентаций студентов [Электронный ресурс] // Современные научные исследования и инновации. 2014. № 6. Ч. 3. URL: <http://web.snauka.ru/issues/2014/06/35800> (дата обращения: 11.01.2021).
5. Леонтьев Д. А., Фам А. Х. Как мы выбираем: структуры переживания собственного выбора и их связь с характеристиками личности // Вестник Московского университета. Серия 14: Психология. 2011. № 1. С. 39–53.
6. Лесин А. М. Взаимосвязь ценностей и карьерных ориентаций студентов гуманитарных направлений подготовки // Вестник Удмуртского университета. Серия: Философия. Психология. Педагогика. 2021. Т. 31. № 2. С. 170–178.
7. Мужичкова Ю. Е., Каддо П. К. Взаимосвязь личной социальной ответственности и ценностных карьерных ориентаций будущих предпринимателей // Экономическая психология и поведенческая экономика в условиях глобальных социальных и экономических изменений: материалы Всероссийской научной конференции, Москва, 17–21 ноября 2021 г. / под ред. Е. В. Камневой. М.: Спутник+, 2014. С. 71–75.
8. Петрова Ю. В. Карьерные ориентации и определенность профессионального выбора у подростков с разным уровнем интернет-аддикции // Психология. Историко-критические обзоры и современные исследования. 2022. Т. 11. № 2 (1). С. 72–81.
9. Полянская Е. Н. Карьерные ориентации современной российской молодежи // Современные проблемы науки и образования. 2014. № 2. С. 41–55.
10. Прохоров А. О. Саморегуляция психических состояний: феноменология, механизмы, закономерности. М.: ПЕР СЕ, 2005. 352 с.
11. Ядов В. А. Социальная идентичность личности. М.: Институт социологии РАН, 1993. 167 с.
12. Åsa Audulv. Being creative and resourceful: Individuals' abilities and possibilities for self-management of chronic illness: Akademisk avhandling för avläggande av filosofie doktorssexamen, 13 maj, 2011. Sweden: Sundsvall, 2011. 96 p.
13. Batool S. S., Saba G. Process of career identity formation among adolescents: components and factors [Электронный ресурс] // Heliyon. 2020. № 6 (9). URL: 10.1016/j.heliyon.2020.e04905 (дата обращения: 10.10.2023).
14. Steverink N., Lindenberg S. Do good self-managers have less physical and social resource deficits and more well-being in later life? // European Journal of Ageing. 2008. № 5. P. 181–190.
15. Bergner S., Auburger Ju., Paleczek D. The why and the how: A nexus on how opportunity, risk and personality affect entrepreneurial intention // Journal of Small Business Management. 2021. P. 3–34. DOI: 10.1080/00472778.2021.1934849.

REFERENCES

1. Bukova Ya. S., Chiker V. A. [Career orientations of students of Russian universities]. In: *Mir pedagogiki i psihologii* [World of Pedagogy and Psychology], 2022, no. 12 (77), pp. 49–60.
2. Gladkova I. A. [Study of career orientations of student youth]. In: *Upravlenie gorodom: Teoriya i praktika* [City Management: Theory and Practice], 2022, no. 1 (43), pp. 12–16.
3. Kozhevina A. P. [Dynamics of career orientations of students in the process of vocational training]. In: *Psihologiya v ekonomike i upravlenii* [Psychology in economics and management], 2017, vol. 9, no. 2, pp. 63–73. DOI: 10.17150/2225-7845.2017.9(2).63-73.
4. Lagutina M. S. [Features of career orientations of students]. In: *Sovremennye nauchnye issledovaniya i innovacii* [Modern scientific research and innovation], 2014, no. 6, pt. 3. Available at: <http://web.snauka.ru/issues/2014/06/35800> (accessed: 11.01.2021).
5. Leont'ev D. A., Fam A. H. [How we choose: the structures of experiencing our own choice and their connection with personality characteristics]. In: *Vestnik Moskovskogo universiteta. Seriya 14: Psihologiya* [Bulletin of Moscow University. Episode 14: Psychology], 2011, no. 1, pp. 39–53.
6. Lesin A. M. [Interrelation of values and career orientations of students of humanitarian areas of training]. In: *Vestnik Udmurtskogo universiteta. Seriya: Filosofiya. Psihologiya. Pedagogika* [Bulletin of Udmurt University. Series Philosophy. Psychology. Pedagogy], 2021, vol. 31, no. 2, pp. 170–178.
7. Muzhichkova Yu. E., Kaddo P. K. [The relationship between personal social responsibility and value career orientations of future entrepreneurs]. In: Kamneva E. V., ed. *Ekonomicheskaya psihologiya i povedencheskaya ekonomika v usloviyah global'nyh social'nyh i ekonomicheskikh izmenenij: materialy Vserossijskoj nauchnoj konferencii, Moskva, 17–21 noyabrya 2021 g.* [Economic psychology and behavioral economics in the context of global social and economic changes: materials of the All-Russian scientific conference, Moscow, November 17–21, 2021]. Moscow, Sputnik+ Publ., 2014, pp. 71–75.
8. Petrova Yu. V. [Career orientations and certainty of professional choice among adolescents with different levels of Internet addiction]. In: *Psihologiya. Istoriko-kriticheskie obzory i sovremennye issledovaniya* [Psychology. Historical-critical reviews and modern research], 2022, vol. 11, no. 2 (1), pp. 72–81.
9. Polyanskaya E. N. [Career orientations of modern Russian youth]. In: *Sovremennye problemy nauki i obrazovaniya* [Modern problems of science and education], 2014, no. 2, pp. 41–55.
10. Prohorov A. O. *Samoregulyaciya psihicheskikh sostoyanij: fenomenologiya, mekhanizmy, zakonmernosti* [Self-regulation of mental states: phenomenology, mechanisms, patterns]. Moscow, PER SE Publ., 2005. 352 p.
11. Yadov V. A. *Social'naya identichnost' lichnosti* [Social identity of the individual]. Moscow, Institute of Sociology of the Russian Academy of Sciences Publ., 1993. 167 p.
12. Åsa Audulv. Being creative and resourceful: Individuals' abilities and possibilities for self-management of chronic illness. In: *Akademisk avhandling för avläggande av filosofie doktorsexamen, 13 maj, 2011*. Sweden, Sundsvall, 2011. 96 p.
13. Batool S. S., Saba G. Process of career identity formation among adolescents: components and factors. In: *Heliyon*, 2020, no. 6 (9). Available at: 10.1016/j.heliyon.2020.e04905 (accessed: 10.10.2023).
14. Steverink N., Lindenberg S. Do good self-managers have less physical and social resource deficits and more well-being in later life? In: *European Journal of Ageing*, 2008, no. 5, pp. 181–90.
15. Bergner S., Auburger Ju., Paleczek D. The why and the how: A nexus on how opportunity, risk and personality affect entrepreneurial intention. In: *Journal of Small Business Management*, 2021, pp. 3–34. DOI: 10.1080/00472778.2021.1934849.

ИНФОРМАЦИЯ ОБ АВТОРАХ

Терещенко Нина Геннадьевна – кандидат психологических наук, доцент, доцент кафедры психологии труда и предпринимательства Казанского инновационного университета имени В. Г. Тимирязова (ИЭУП);
e-mail: tereshenko@chl.ieml.ru

Климанова Наталья Георгиевна – кандидат психологических наук, доцент, доцент кафедры психологии труда и предпринимательства Казанского инновационного университета имени В. Г. Тимирязова (ИЭУП);
e-mail: klimanova@ieml.ru

Шаймухаметова Светлана Фанусовна – кандидат психологических наук, доцент, доцент кафедры психологии труда и предпринимательства Казанского инновационного университета имени В. Г. Тимирязова (ИЭУП);
e-mail: shaimukhametova@chl.ieml.ru

INFORMATION ABOUT THE AUTHORS

Nina G. Tereshchenko – Cand. Sci. (Psychology), Assoc. Prof., Prof. of labour and business psychology department of Kazan Innovative University named after V. G. Timiryasov (IEML);
e-mail: tereshenko@chl.ieml.ru

Natalia G. Klimanova – Cand. Sci. (Psychology), Assoc. Prof., Prof. of labour and business psychology department of Kazan Innovative University named after V. G. Timiryasov (IEML);
e-mail: klimanova@ieml.ru

Svetlana F. Shaymukhametova – Cand. Sci. (Psychology), Assoc. Prof., Prof. of labour and business psychology department of Kazan Innovative University named after V. G. Timiryasov (IEML);
e-mail: shaimukhametova@chl.ieml.ru

ПРАВИЛЬНАЯ ССЫЛКА НА СТАТЬЮ

Терещенко Н. Г., Климанова Н. Г., Шаймухаметова С. Ф. Карьерные ориентации и способность к самоуправлению обучающихся, ориентированных на предпринимательскую деятельность // Вестник Государственного университета просвещения. Серия: Психологические науки. 2024. № 1. С. 145–158.
DOI: 10.18384/2949-5105-2024-1-145-158

FOR CITATION

Tereshchenko N. G., Klimanova N. G., Shaymukhametova S. F. Career orientations and ability for self-management of students oriented on entrepreneurial activities. In: *Bulletin of State University of Education. Series: Psychological Sciences*, 2024, no. 1, pp. 145–158.
DOI: 10.18384/2949-5105-2024-1-145-158